

Van stadspaleis tot stadsmuseum: een metamorfose

Aan het 's Gravenhofplein wordt geschiedenis geschreven. Heel even stond vorige week de deur van het stadspaleis Hof van Heeckeren open voor een 'sneak preview' in de toekomstige musea Zutphen. Er openbaarde zich een op handen zijnde metamorfose.

Door Alize Hillebrink

Een paar jaar geleden werd nog hevig gesteggeld over een cultuurhistorie in het Broederenkwartier, maar het lijkt erop dat het Zutphense college van B&W geen beter besluit had kunnen nemen: de nieuwe huisvesting van het Stedelijk Museum Zutphen, het Museum Henriette Polak en Archeologie aan het 's Gravenhof lijkt te passen als gegoten. Het vernieuwde Hof van Heeckeren belooft een majestueus paradigma te worden met middeleeuwse allure.

Vondsten

De plek waar geschiedenis, cultuurhistorie, beeldende kunst en actualiteit straks samenkomen, is nu nog een bouwput. Verborgen achter hoge muren en hekken ligt waar vroeger de privétuin was nu een zandvlakte. Tijdens bodemonderzoek zijn er nog unieke vondsten gedaan. Tiana Wilhelm, directeur Musea Zutphen: "Een verdedigingswal rond de palts uit de twaalfde eeuw en een bronzen Romeinse munt van keizer Constantijn de Grote uit 333-334." Vondsten die weer ten goede komen aan de historische collectie.

Op drie verdiepingen tegelijk wordt gebouwd aan de veertien toekomstige museumzalen. Wilhelm raadt bezoekers aan hun verbeelding en fantasie te gebruiken. "Het is namelijk nog een grote bouwput".

Alleen al de verbouw en renovatie van het Hof van Heeckeren blijkt arbeidsintensief. Wilhelm: "De grond onder het 's Gravenhof en directe omgeving is een archeologisch rijksmonument. Elke stap die

werd gezet is over onze schouders meegekeken door de Rijksdienst voor monumentenzorg. "Een inwoner staat er waarschijnlijk niet bij stil, maar het 's Gravenhof is het oudste plein van Zutphen én de plek waar de oudste menselijke resten van ons land gevonden zijn, uit de Vikingtijd. We moeten daarom zeer zorgvuldig te werk gaan."

'Crimescène'

De geschiedenis van Zutphen begint letterlijk onder de grond. In de spelonken van de middeleeuwse kelders daalt de bezoeker af in de oertijd. In 'crimescène' 3D wordt de moorddadige Vikingaanval (aan het eind van de negende eeuw) in Zutphen uitgebeeld. Op deze afdeling archeologie zal het skelet van een Zutphense vrouw worden tentoongesteld dat werd gevonden bij de bouw van het stadhuis in 1995. De bezoeker moet er tegen kunnen, want 'een beetje macaber is het wel', zegt Wilhelm. Ook bijzonder zijn een mammoetbot, beroemde oorkonden en delen van oude koggen uit de geschiedenis van Zutphen. In de naastgelegen restauratieateliers kunnen bezoekers de stadsarcheologen 'live' aan het werk zien. Hoe oud en historisch ook, het museum wordt voorzien van de nieuwste technieken. Zoals swipetafels waarmee je je eigen tentoonstelling kunt inrichten door informatie en afbeeldingen naar de muur te 'swipen' en die je ook naar huis kunt zenden.

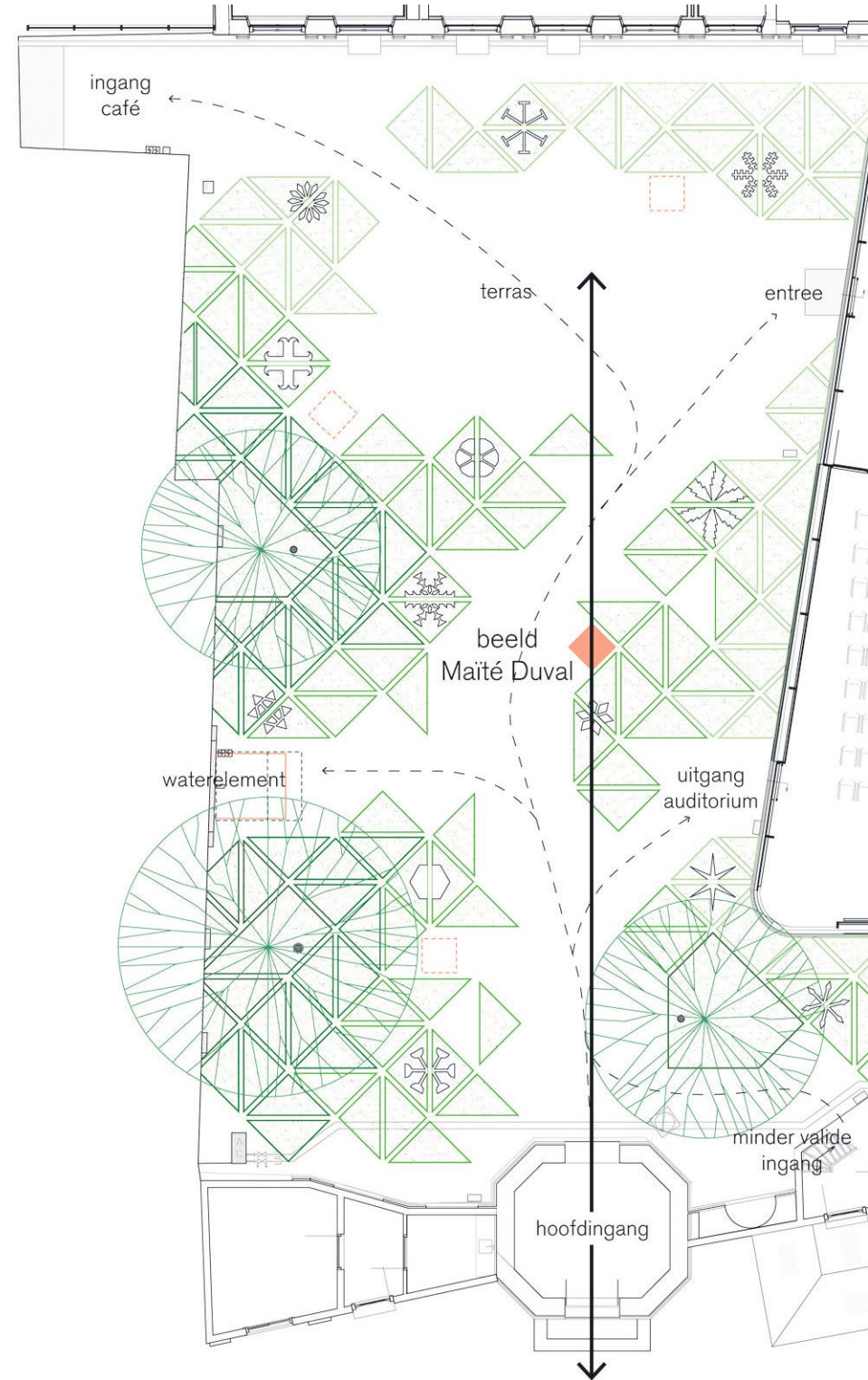
"Bezoekers worden geconfronteerd met de rijkdom van de Zutphense collectie", volgens Wilhelm. Daarmee doelt ze niet alleen

op de grote historische collectie van Zutphen, maar ook de modern-klassieke schilder- en beeldhouwkunst van het museum Henriette Polak, dat op de eerste etage zijn intrek neemt. Er is dus ook oog voor nieuw talent. Het Stedelijk en het Museum van Henriette Polak zijn straks ook apart van elkaar te bezoeken. Wilhelm: "Er komt een permanente vaste collectie met daarnaast wisseltonstellingen waarbij een combinatie met beide musea mogelijk is."

Herbestemming 's Gravenhofplein

In de loop van dit jaar zijn verschillende 'sneak previews' voor genodigden en geïnteresseerden te zien zodat de verbouwing en herinrichting van dichtbij kan worden gevolgd. In september start de inrichting van de museale presentaties in de museumzalen. Gezocht wordt nog naar een herbestemming van het 's Gravenhof, nu nog parkeerplaats. "Maar de wens is een levendig plein", aldus Wilhelm. "En daar horen auto's niet bij." Met een groep 'hofmeesters' (belanghebbende partijen rond het plein) wordt hierover gesproken. De officiële opening vindt plaats in het weekend van 18 en 19 maart 2017. Voorbereidingen voor tentoonstellingen zijn nu al in volle gang, zoals een tentoonstelling 'Zutphense joffers' (adellijke dames) voor 2018.

Wanneer alle stof is neergedaald en de verhuizing achter de rug, kan een alinea worden toegevoegd aan het geschiedenisboek van Zutphen.



Artist impressions van de tuin. Ontwerp: LOLA Landscape Architects Rotterdam

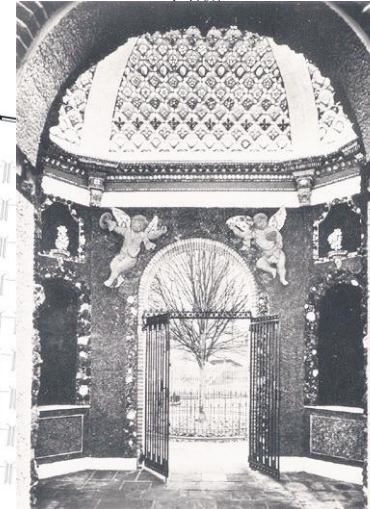


Foto van de schelpenpoort met zicht op de na 1945 herplante Wilhelminaboom op 's-Gravenhof, uit circa 1960-1970

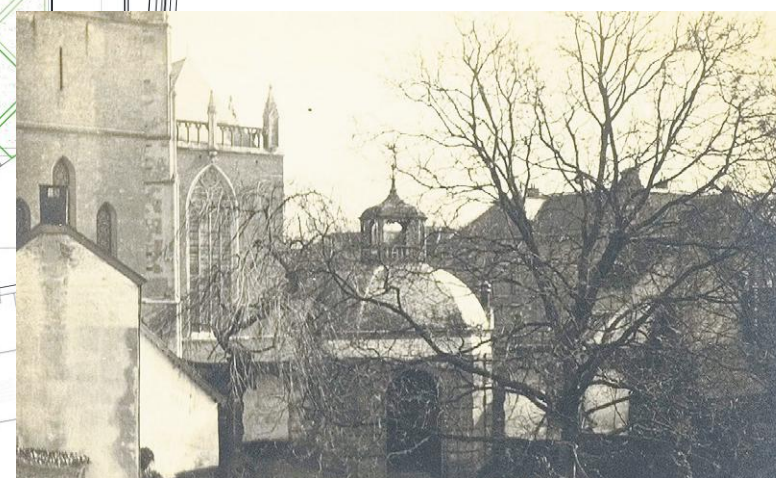


Foto van de schelpenpoort met zicht op de tuin en Walburgistoren uit circa 1925

Tuin Hof van Heeckeren krijgt nieuw ontwerp

Besloten tuin wordt ontmoetingsplek

De nieuwe functie van de tuin van het Hof van Heeckeren als publieke museumtuin is de aanleiding geweest voor een gedegen tuinhistorisch onderzoek. In het nieuwe ontwerp van LOLA Landscape Architects Rotterdam zitten veel historische elementen.

"De tuinplannen en 3D-tekeningen zijn echt bijzonder voor Zutphen", vindt gemeentelijk monumentenadviseur Hendrik Haafkens. "Het ontwerp heeft een eigentijdse interpretatie van een formele aanleg uit de tuinhistorische periode van de bouw van de schelpenpoort aan het eind van de 17e eeuw." PR-adviseur Raymond Timmer Arends: "In de tuin komt een groen mozaïek van driehoeken met een rijke verscheidenheid aan beplanting."

Haafkens: "In de beplanting zijn straks motieven te herkennen die komen uit de collectie van het mu-

seum, onder andere uit de 'Katechismus der Natuur', die Jan Floris Marinet eind achttiende eeuw in Zutphen schreef.

In de tuin komt een transparant paviljoen met entreehal, museumwinkel en multifunctionele ruimte. Haafkens: "Alhoewel de bouw van het paviljoen tuinruimte heeft weggenomen is er met veel zorg gewerkt om het paviljoen deel uit te laten maken van de tuin." Arends: "Via de tuin krijgen bezoekers toegang tot de musea en het museumcafé in het naastgelegen Hampshire Hotel. De tuin wordt hiermee een openbare ruimte:

een groene ontmoetingsplek midden in de historische stad."

Venus van Van Heeckeren
Natuurlijk onmisbaar in een tuin zijn beelden en een waterpartij. Bij zijn afscheid ontving voormalig burgemeester Arnold Gerritsen een waterelement in de vorm van een lavoir (openbare wasplaats, red.) dat geplaatst zal worden in de tuin. En recent schonk de bekende Zutphense beeldhouwer Maité Duval één van haar beelden aan de musea Zutphen: een caedau ter gelegenheid van de opening. Het bronzen beeld genaamd 'Draaiende vrouw' krijgt een prominente plek in de tuin van het Hof van Heeckeren. "Liefkozend wordt zij door de museumstaf alom de 'Venus van Van Heeckeren' genoemd", zegt Arends. Kortom, de tuin wordt een mooie openbare plek om aangenaam te verpozen.

De tuin van het Hof van Heeckeren door de eeuwen heen

'Een stille oase in de stad'

Het complex van het Hof van Heeckeren is in veel opzichten bijzonder monumentaal. Niet alleen het hoofdgebouw is beschermd maar ook de tuingebouwen, de tuin en de ondergrond zelf zijn archeologisch rijksmonument.

Groen erfgoed krijgt in de gemeente Zutphen de volle aandacht. In 2015 is uitgebreid tuinhistorisch onderzoek gedaan naar de tuin van het Hof van Heeckeren door SB4, Bureau voor Historische Tuinen, Parken en Landschappen. "Dit levert veel historische gegevens op, maar omdat de tuin eeuwenlang een privétuin is geweest is er

helaas maar weinig exact beeldmateriaal, zoals schilderijen of tekeningen", vertelt gemeentelijk monumentenadviseur Hendrik Haafkens. "Er zijn wel veel gegevens over de rijke tuinhistorische periode waarin de schelpenpoort is gebouwd."

Omsloten tuin

De tuin is in de loop van de eeu-

wen diverse malen heringericht, maar behalve de historische grond en nog enkele aanwezige bomen is niets meer van de oorspronkelijke ontwerpen van voor de twintigste eeuw terug te vinden. De huidige inrichting dateert van 1996 en is sober en praktisch, liggend rondom een grasveld en terras. SB4 prijst de omslotenheid en het groene karakter van de tuin: 'een stille oase in de stad, in contrast met de drukke en stenige stedelijke omgeving'.

Veelvuldig refereert het onderzoek aan de verschillende tuintrends die door de eeuwen heen

gebruikelijk waren. "Tuinen in de zeventiende eeuw waren voornamelijk geometrisch en formeel. De ligging van de bijgebouwen aan het Hof benadrukt de lengte- en middenas waardoor een symmetrische indeling kan worden verondersteld", zegt Haafkens. "Ook waren er in die tijd wellicht tuinbeelden en water- en grotwerken in de tuin aanwezig."

Ten tijde van het hotel is de tuin verschillende keren heringericht, waarschijnlijk omstreeks 1947 en tussen 1975-1980."

De schelpenpoort: het decoratieve hoogtepunt van de tuin

Aan het hek hangt een hangslot. De zeventiende-eeuwse schelpenpoort aan het 's-Gravenhof met meer dan tienduizend schelpen is nu nog gesloten. Volgend jaar is het de nieuwe entree van de Musea Zutphen en de toegang naar de binnentuin van het complex.

Bijzonder aan de schelpenpoort, of eigenlijk schelpengrot is de uniciteit. Dergelijke met schelpen gedecoreerde koepels zijn maar op enkele plekken in Nederland te vinden. Tuinhistorisch bureau SB4 ziet de koepel dan ook als 'het de-

coratieve hoogtepunt van de tuin.' De binnenzijde is versierd met een 'zeldzaam schelpenmozaïek en puttofiguurtjes. Deze decoratie met schelpen lijkt een typisch onderdeel van de zeventiende-eeuwse Hollands Classicistische tuin, aan het eind van de zeventiende eeuw. De koepel is ontworpen in 1697 door de Zweedse architect J. Horleman in opdracht van Walraven van Heeckeren van Nettelhorst. PR-adviseur Raymond Timmer Arends: "Met de bouw van de schelpenpoort werd de tuin naar de toenmalige modetrend aangepast. Daarnaast verzezen in de tuin ook water- en rotspartijen."

Paradijselijke schepping

Vanwaar toch die schelpen? "Exotische schelpen waren kostbaar en daardoor voorbehouden aan de adel en de gegoede burgerij." Volgens SB4 had het ook 'een representatief effect, doordat passanten zicht hadden op het indrukwekkende, glimmende interieur van de koepel'. Tevens waren schelpen 'een afspiegeling van de goddelijke perfectie, systematiek en harmonie in de natuur. Het staat daarmee symbool voor de paradijselijke schepping, zoals de tuin in het algemeen symbool stond voor het paradijs'.

Arends: "In de negentiende eeuw werd de schelpenpoort geheel gepleisterd, maar bij restauratie in 1966 in de oorspronkelijke architectuur hersteld. De schelpenkoepel is recent gerestaureerd en voor de opening van de musea wordt de koepel schoongemaakt en voorzien van een subtiel hekwerk en verlichting."



De schelpenpoort anno 2016